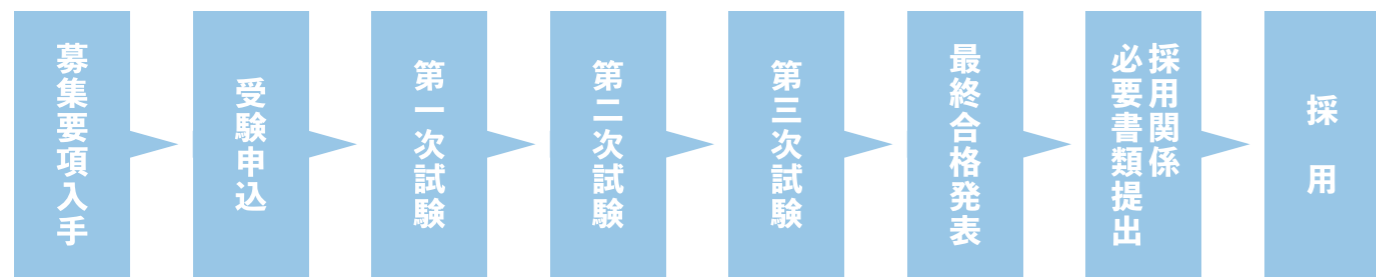


FLOW FROM APPLICATION TO HIRING 申込から採用までの流れ



募集要項の入手

募集要項の配布開始日は各試験により異なりますので、p.19をご参照ください。募集要項は、配布開始日以降に、岩国市職員採用ホームページにおいてダウンロードできます。

受験申込

各試験の受験申込は、職務経歴者試験を除き、原則インターネット（電子申請）による方法となります。岩国市職員採用ホームページから「やまぐち電子申請サービス」にアクセスし、申込を行ってください。申込締切直前はサーバーが混み合うおそれがございますので、余裕をもって期間内に申し込んでください。

第一次試験・第二次試験・第三次試験

日程等
職種・試験区分によって日時、場所及び内容が異なりますので、必ず各試験の募集要項で確認してください。

合格者の決定方法

第一次試験の合格者は、第一次試験の結果により決定します。第二次試験及び第三次試験の合格者は、各試験の結果により決定します（リセット方式）。

合格発表

各試験の合格者は、職員採用ホームページに受験番号を掲載します。また、最終試験の合格者には文書で通知します。（詳細は各試験の募集要項で確認してください。）

採用関係必要書類提出

就職意向の確認後、採用内定通知を送付しますので、必要書類の提出をお願いします。

Q 職種によって募集を行わないことがありますか？

A

募集する職種や採用予定数については、職員の退職状況などによって、毎年度変わります。職種によっては募集を行わない場合があります。（特に技術職・資格免許職はご注意ください。）募集する職種は、岩国市職員採用ホームページ等で例年3月中旬頃にお知らせします。また、詳細は各年度の募集要項でご確認ください。

Q 年齢、性別、出身地などによる有利、不利がありますか？

A

採用試験では、年齢、性別、出身地などによって有利・不利になることはありません。受験資格を満たしていれば、全ての方に平等です。

Q 過去の試験問題を見ることができますか？

A

過去に実施された職員採用試験の問題は公表しておりません。

Q 結婚や出産、子育てなど家庭生活と仕事の両立のための支援はありますか？

A

結婚・出産後も仕事を続けられる環境が整っています。例えば、産前産後休暇のほか、子供が3歳になるまで取得可能な育児休業（男女とも取得できます）、子供が小学校に入学するまで1日について2時間以内で勤務開始を遅くする、または勤務終了を早くすることができる育児部分休業、家族を介護する必要がある場合、6か月まで取得できる介護休暇などの制度があります。

Q 採用後はどのような部署に配属されますか？

A

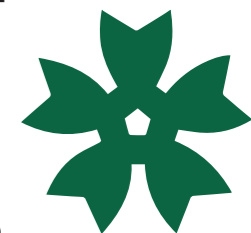
新規採用職員は、市民の方と直接接する機会が多い窓口部門を中心に配属されます。その後は、多くの職場を経験し、幅広い知識を身に付けること、さらに人的ネットワークの形成や組織の活性化につなげることを目的として、概ね3年から5年で配属先を異動します。また、自身の活用したい能力や経験してみたい部署を申告できる自己申告制度を実施しており、仕事を通じた成長の機会を提供し、キャリア形成を促進することで、組織力の向上を図っています。

Q 研修制度にはどのようなものがありますか？

A

岩国市では職務ごとに必要な能力を習得するため、また、社会情勢の変化に伴う新たな行政課題に的確に対応できる能力を養成するため、自己学習や職場研修（OJT）を実施するとともに、職場外研修を計画的に受講することによって職員の意識や能力の向上が図られるよう研修計画を作成し、実施しています。新規採用職員は、岩国市職員として必要な基礎知識や技術を習得し、併せて職場への適応能力を養うための研修を前期・後期の2回に分けて実施しています。その後も、職員の職務や職位に応じた研修や、研修専門機関への派遣研修も行っています。

RECRUIT IWAKUNI CITY OFFICER



2024年度 岩国市職員募集

2024



岩国市総務部職員課

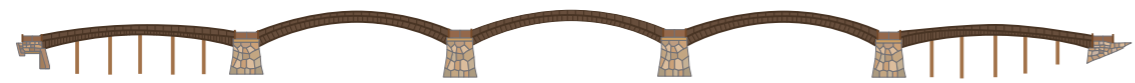
〒740-8585 岩国市今津町一丁目14-51 岩国市役所3階 TEL. 0827-29-5036

採用試験に関することなら、まずは岩国市の職員採用ホームページをチェック！ [Q 岩国市 職員採用](https://www.city-iwakuni-saiyou.jp)

<https://www.city-iwakuni-saiyou.jp>



ともに歩み、ともに創り、ともに輝く、 交流とにぎわいのまち岩国



人口減少や少子高齢化、新技術の進展など、変化する社会情勢の中にあっても、誰もが心豊かに暮らし続けることができるまち「岩国」を次代に渡していくため、地域や人とのつながりを大切にしながら「ともに歩み」、岩国の未来を「ともに創り」、市民と心をつなぐ「ともに輝く」ことにより、多様な「交流」と活力に満ちた「にぎわい」のあるまちを将来像として目指していきます。

将来像を支える基本理念

「時流」とともに歩む

大切にしたいもの それは
みんなの夢 みんなの命

多様性/ニューノーマル/先端技術の活用/SDGs/ワーク・ライフ・バランス

市民の価値観や働き方、暮らしを尊重し、社会変化や市民のニーズに対して、柔軟に対応することにより、市民の夢や命が育まれ、輝くまちを目指します。



「郷土」とともに歩む

守りたいもの それは豊かで
美しい自然 伝えたいもの それは
歴史や伝統 文化の薫り

自然環境の保全・継承/中山間地域/カーボンニュートラル/災害への対策

自然環境から生み出される資源、その中で育まれる暮らしや歴史・文化に誇りと愛着を持つことで、自然が守られ、地域の歴史や文化の魅力を市内外に広められるまちを目指します。



「人」とともに歩む

広げたいもの それは
世代や地域を超えた人の和

クリエイティブ人材育成・交流/歴史文化・産業の継承/多文化共生・交流

多様な交流や、市民の新たなチャレンジを応援し、市民と行政が協働し、あらゆる課題解決に取り組むことにより、世代や地域を超えた人の和を広げ、未来を切り開いていくまちを目指します。



将来像を実現するための基本目標

1.健康・福祉

市民一人一人がいきいきと暮らせるまち

2.産業

創意工夫に満ちた活力あふれる産業と観光のまち

3.生活環境

地域資源を賢く使い、持続可能で快適に暮らせるまち

4.安心・安全

誰もが安心して安全に暮らせるまち

5.教育・文化

豊かな心を育む教育文化のまち

6.市民協働・多様性 多様性を尊重し、支えあいと協働で暮らしを支え、育むまち

7.行政経営・デジタル改革 時代や市民ニーズに合った行政経営に取り組むまち

夢を、かたちに。 ～やりがいと成長を実感できる職場～

仕事とプライベートの両立
能力が十分に発揮できる職場環境

仕事の社会的意義
市民の笑顔と
地域の発展



自己の成長
幅広い知識と
経験を得る

公務員の中でも市役所職員は、地域住民に最も身近な行政機関の職員であり、地域が抱える様々な課題や問題と向き合いながら、市民に寄り添い、子供から高齢者まで誰もが笑顔で暮らせるまちづくりのために働いています。また、岩国市を今後どのように発展させていくかという将来展望を職員一人ひとりが持ち、そのビジョンに向けて日々業務に取り組んでいます。

基本的に、市役所では、数年おきに人事異動による配置転換が行われるため、防災、税金、スポーツ・文化、環境、福祉制度、産業振興、インフラ整備、教育など、各部署で様々な経験を積むことができます。幅広い知識を身に付けながら、いろいろな角度から岩国市の「まちづくり」を担う職員へと成長する中で、自身のキャリアデザインを描くこともできます。

各職員の役割、活躍する分野は様々ですが、「岩国市への想い」を持った若い人材それぞれがベストを尽くし、切磋琢磨し、「チャレンジ」することこそが市民の幸せへとつながり、さらには、確実にあなたの誇りになっていきます！

岩国市役所の何が魅力かって？
それは・・・夢をかたちにできる職場だから！



CONTENTS

岩国市ってどんなまち？p.4-5	人事・人材育成p.17
岩国市の主要プロジェクトp.6-7	ワーク・ライフ・バランスp.18
求められる職員像・岩国市の組織図p.8-9	勤務条件p.18
先輩職員インタビューp.10-15	試験実施計画p.19
自己実現・地域貢献p.16	申込から採用までの流れ・Q&Ap.20

IWAKUNI CITY



岩国市ってどんなまち？—みんなでつくる まちの魅力—

岩国市は、山口県東部に位置し、広島県、島根県の両県に隣接しています。沿岸部は穏やかな瀬戸内海に面しています。総面積は873.67km²であり、山口県全体の14.3パーセントを占めています。



SPOT 1
岩国駅

岩国駅周辺地区では、駅舎のバリアフリー化や東西自由通路の整備、駅前広場の再整備などが実施されました。これにより、本市の玄関口としてふさわしい空間に生まれ変わり、駅周辺のさらなる活性化につながる事が期待されます。



SPOT 2
錦帯橋

日本三名橋の一つである錦帯橋は、第三代岩国領主吉川広嘉により1673年に創建されました。その精巧かつ独創的な構造は現代の橋梁工学から見ても高く評価されています。優美な姿は市民の誇りであり、本市の象徴となっています。



SPOT 3
岩国錦帯橋空港

岩国錦帯橋空港の利用者数は、堅調に推移しています。空港を最大限活用することにより、企業活動の活性化、雇用の拡大、観光交流人口の拡大といった産業・観光振興につなげていくことが重要です。



SPOT 4
米軍岩国基地

様々な機会を通じて、日米の相互理解と親善を深める取組が積極的に行われています。毎年5月5日には「日米フレンドシップデー」として基地内が一般開放され、航空ファンや家族連れが、航空ショー、各種イベントを楽しみに県内外から訪れています。



SPOT 5
医療・防災交流拠点

愛宕山地区において、大規模災害に備えるため、新築移転された独立行政法人国立病院機構岩国医療センターの隣接地に、いわくに消防防災センターや多目的広場を一体的に整備しています。



SPOT 6
いこいと学びの交流テラス

黒磯地区の岩国医療センター跡地を活用し、福祉・科学学習施設として、ふれあい交流施設や自然交流施設、健康増進施設を配置した総合的な福祉・交流拠点を整備します。

岩国市の基本情報 (2024年1月1日現在)

人口	126,794人	面積	873.67km ²
世帯数	65,083	平均気温	15.8℃

- 岩国市へのアクセス
- 山陽自動車道 → 岩国I.C・玖珂I.C
 - JR山陽新幹線 → 新岩国駅
 - JR山陽本線 → JR岩国駅 ※他5駅
 - 飛行機 → 岩国錦帯橋空港 (東京羽田空港・沖縄那覇空港 発着)

MAJOR PROJECTS OF IWAKUNI CITY 岩国市の主要プロジェクト

子育てするなら岩国市

岩国市は、「子育てするなら岩国市」を目標に掲げ、子育て支援に力を注いでいます。こども医療費の助成、学校給食費の無償化等の費用助成、保育サービス、母子保健相談支援などたくさんのメニューを備え、「子育て支援アプリ『母子モ♡いわくに』」「いわくに子育てガイドブック」などで紹介しています。さらに、小中学校教育においては、米軍岩国基地があることを活かして、国際性を育む体験などの英語教育の充実やタブレット教育の充実なども進めています。



こども医療費助成

乳幼児・小学生・中学生の医療費の自己負担分(3割)を助成しています。



小中学校給食運営

次代を担う子供たちの成長を願い、保護者の負担を軽減し、安心して子育てができるまちを目指すため、小中学校の学校給食費の無償化を実施しています。

地域の特徴を活かした産業活性化

農林水産業や商工業の活性化には、各地域が有している個性や資源、鉄道・港・空港といった陸・海・空の拠点の利活用が不可欠です。こうした本市の特徴を最大限活用し、地場産業の振興や新たな企業誘致、雇用の創出、市内での消費拡大につなげる取組を進めています。

また、錦帯橋をはじめとした魅力ある地域資源や岩国錦帯橋空港は、観光面で大きな強みとなっています。さらにインバウンド需要の高まりや、米軍基地を有し、米軍関係者が増えていることを機会と捉え、外国人観光客等も含めた交流人口と関係人口の拡大や体験型・着地型観光による滞在時間、消費の増大等につなげるのが重要です。さらに、地域の新たな魅力づくりや広域観光ネットワークの形成に向けた観光振興にも取り組んでいます。



にぎわい創出施設整備

岩国駅前南地区市街地再開発準備組合が整備を進めている再開発ビル内に、図書館機能を核としたにぎわい創出施設を整備します。



錦帯橋世界遺産推進

錦帯橋の世界文化遺産の登録に向けて、錦帯橋の価値について調査・研究を行うとともに、その価値や魅力について、市民をはじめ国内外の方に対して理解増進・情報発信する取組などを行っています。

快適なまちづくり

岩国市は、美しい自然と清流に恵まれ、豊かな生態系を育んでいます。自然環境を良好なまま後世に引き継ぐためにも、環境負荷を抑え、地球環境にやさしい基盤づくりと低炭素化による循環型社会づくりが求められています。快適で住みよいまちをつくるためには、岩国らしい景観づくり、憩いの場となる公園づくり、誰もが快適に暮らすことができる住環境づくりが必要です。また、誰もが健康的な生活をしていくためには、市民や地域社会の健康づくりへの意識を一層高め、これを支える医療サービスの充実が求められます。健康で自立した暮らしを実現していくことが重要です。



スポーツ振興

スポーツは、心身の健康の保持や増進だけでなく、青少年の健全育成や、地域社会の活性化など、生活において多面にわたる役割を担っています。生涯スポーツの推進やスポーツ環境の整備に取り組むことで、スポーツを通じた活力(元気)のある人づくり・まちづくりを目指しています。



公園整備

愛宕山のふくろう公園をはじめとした市内各所の公園緑地の保全・整備に取り組んでいます。小さな子供から高齢者まで誰もが安心・安全に過ごせる公園づくりを行うことで、快適なまちづくりを推進しています。

心の豊かさを育む環境づくり

豊かな暮らしには、心の豊かさを育む環境づくりが大切です。そのためには、生涯を通して、誰もが文化や芸術に触れ、スポーツに親しみ、心身共に豊かに生活できる環境整備が必要です。また、米軍岩国基地をはじめとした、他国との交流機会の拡大・促進や異文化に触れる機会を増やし、国際理解を促進し、多文化共生についての理解を深めることも大切です。



PLAT ABC(英語交流センター)運営

英語の学びや学び直しの機会の充実を図り、国際交流活動を促進するため、PLAT ABCにおいて、各種イベントや講座を開催します。



錦帯橋芸術祭

世界に誇る木造橋である錦帯橋を守り続け、その魅力を文化芸術によりさらに高めるため、岩国市が取り組んでいる「錦帯橋千年プロジェクト」の一環として、錦帯橋芸術祭を開催しています。

IMAGE OF REQUIRED STAFF

求められる職員像



信頼

市職員としての強い使命感と高い倫理観や遵法精神を備え、「全体の奉仕者」として中立・公正な立場から誠実に職務を遂行できる職員



チャレンジ

社会情勢の変化に敏感で、自ら課題を発見し、新たなことに果敢に挑戦する職員



経営感覚

効率的で、質の高いサービスを提供するため、常にコスト意識を持ち、市民本位の行政経営を推進する職員



岩国愛

岩国への誇りと愛着を持ち市民に寄り添い、市民と共に考え、市民と協働し、まちづくりに貢献する職員

FROM ►► THE NEXT PAGE

岩国市役所職員の先輩たちに、仕事についてインタビュー。実際にどんな仕事をしているのか、リアルな声を聞いてみました。

- 
事務職 事務 p.10-11
- 
技術職 土木

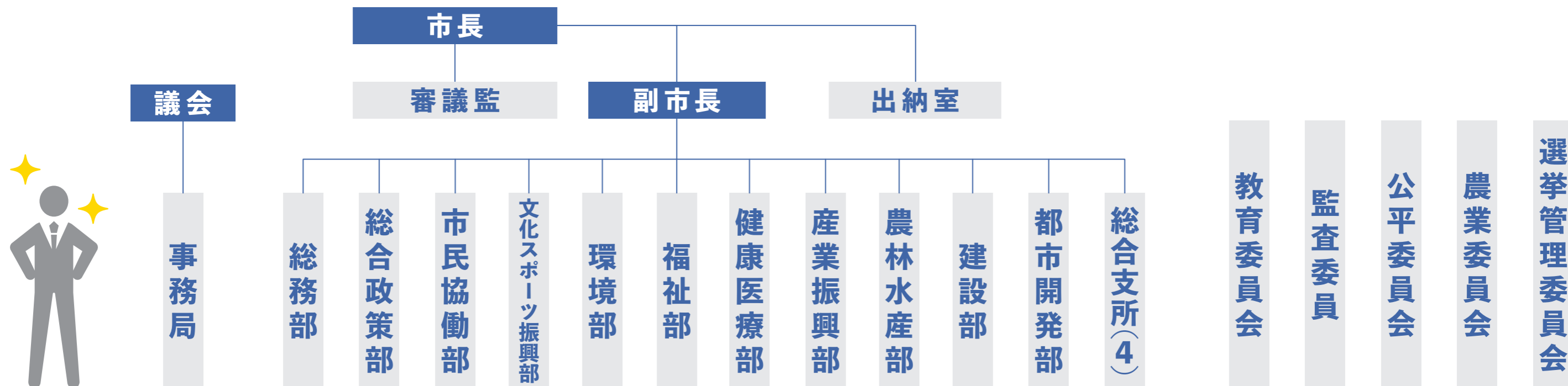
技術職 建築
 土木・建築 ... p.12-13
- 
技術職 機械

技術職 電気
 機械・電気 p.14
- 
資格免許職 保健師

資格免許職 保育士
 保健・保育 p.15

ORGANIZATION CHART OF IWAKUNI CITY

岩国市の組織図



Q1 就職先として岩国市を選んだ理由は？

高校に進学した際に、岩国市を離れましたが、生まれ育った地元の役に立ちたいと思い、応募しました。

Q2 現在の業務について

総務課は、本庁舎の維持管理や改修、公用車の管理、条例や規則の審査、文書の管理など様々な業務を行う部署です。現在は、本庁舎の維持管理を担当しており、関係部署や請負業者との打ち合わせ、契約事務などを行っています。本庁舎には多くの方が来庁されるということもあり、常に安心・安全な環境となるよう心がけています。

Q3 仕事のやりがい

市役所は「開いて当たり前」という施設ですが、この「当たり前」は、簡単のように見えて、多くの職員が力を合わせることで達成されています。日々努力している職員が働く環境を整え、結果として「当たり前」が毎日達成されることに喜びを感じます。

Q4 職場の雰囲気

職場の雰囲気はとても明るいです！分からないことがあっても気軽に相談することができる方ばかりなので働きやすいです。



生まれ育った
地元の役に立ちたい

ある日のスケジュール

Schedule

- 8:30 始業 朝礼
メール確認、スケジュール確認
駐車場料金の回収
- 10:00 事務処理
工事、業務関係書類の作成、処理
- 12:00 昼食
- 13:00 現地確認
修繕箇所や改修箇所を業者と確認
- 15:00 事務処理
協議記録の作成、関係各所への連絡
- 17:15 退庁

66 後輩へ一言！99

一緒に住み良い岩国市を作りましょう！！



Q5 新人時代の思い出

同期と過ごした時間がとても思い出に残っています。互いに近況報告をしあう中で、仕事に対するモチベーションをより上げていくことができました。



窓口で
事業の成果を
実感しています



Q3 仕事のやりがい

市民の方と窓口などで接する機会も多いことから、課の事業がどのようにその方の生活の役に立っているかが見えやすく、実際に事業に対するお褒めの言葉をいただけることもあり、そうしたときは特にやりがいを感じます。

Q4 職場の雰囲気

わからないこと、困ったことがあった時などは周囲に気軽に相談ができ、一緒に解決策を探ることができるため、安心して日々の業務を進めることができます。

Q5 新人時代の思い出

担当業務に職員研修の実施があり、色々と緊張の連続でしたが、皆さんの協力のもと無事に終えられたときの安心感と達成感をよく覚えています。

66 後輩へ一言！99

市役所は部署ごとに業務が異なり、異動によって様々な経験を積むことができる面白い職場です。岩国市で皆さんとともに働ける日を楽しみにしています！

Schedule ある日のスケジュール

- 8:30 始業
朝礼、メール確認
- 9:00 窓口対応・事務処理
窓口での申請受付
各種事業の請求内容確認
支払処理
- 12:00 昼食
- 13:00 窓口対応・事務処理
窓口での申請受付
各種照会への対応
他課との調整
予算説明資料などの作成
- 17:15 退庁

Q1 就職先として岩国市を選んだ理由は？

生まれ育ったまちが好きで、もともと地元で就職したいと考えていました。市役所を選んだのは、自分も含め、地域住民がより暮らしやすさを感じることができるまちづくりに携わることができると思ったからです。

Q2 現在の業務について

高齢者支援課は、高齢者の暮らしに関する相談への対応や、生活を支援するための各種事業の申請受付など、窓口で直接市民の方と接する機会が多い職場です。現在は、窓口対応のほか、団体への補助金交付や各種事業の支払業務など、庶務的な部分を担当しています。

Q1 就職先として岩国市を選んだ理由は？

地元で人と関わる仕事がしたいという思いがずっとあり、中でも市役所が一番市民と密接に関わることができ、また業務内容も多岐にわたるので、様々な経験を積むことができるのではと思い志望しました。

Q2 現在の業務について

主な業務として、教育長のスケジュール管理や来客対応、教育委員への諸連絡を行っています。また、毎月開催される教育委員会会議の



自分で考えて
より質の高い仕事を

準備や市議会に関する事務処理、必要経費の支払い業務等を担当しています。

Q3 仕事のやりがい

計画どおりに仕事を進めることができ、更にひと工夫してより良い結果を達成することができたときに非常にやりがいを感じます。マニュアル順守も大事ですが、自分で考えてより質の高い仕事ができるよう心がけています。



Q4 職場の雰囲気

和気あいあいとした雰囲気笑顔が溢れる職場です。電話や窓口で対応に困ってしまったときも、すぐに誰かが気付いてサポートしてくれるので、とても仕事がしやすいと感じます。

Q5 新人時代の思い出

緊張して窓口で上手く対応ができなかったとき、お客様から優しく労いの言葉をかけていただけたことがとても嬉しかったです。

Schedule

- 8:30 始業 メール確認、1日のスケジュール確認
教育長へ1日のスケジュール伝達
- 9:00 事務処理
決裁文書の起案・確認、支払関係事務など
- 10:30 調査回答
関係機関からの調査回答作成
参考資料の収集
- 12:00 昼食
- 13:00 会議準備 会場設営、傍聴受付など
- 14:30 会議 教育委員会会議
- 16:00 事務処理
会議議事録作成、次回会議開催案内
- 17:15 退庁

66 後輩へ一言！99

市役所は様々な仕事があり、数年に一度異動もあるのでたくさんのことが経験できます。私たちと一緒に岩国市を盛り上げていきましょう。

Q1 就職先として岩国市を選んだ理由は？

大学卒業後、市外の民間企業に就職しましたが、将来のことを考えると両親・祖父母の住む地元で生活したいと思うようになり、岩国市を選びました。

Q2 現在の業務について

議会運営を円滑に行うための事務処理や議事録の作成、他市からの視察の受入れ調整、岩国市議会議員の視察の調整をしています。

Q3 仕事のやりがい

議会事務局の仕事は、議会と行政を繋ぐ役割を担っていることから、適正な議会運営を図ることが、市民一人ひとりの想いを市政に反映させることになると思います。このことが私のやりがいに繋がっています。

Q4 職場の雰囲気

小まめな情報共有が欠かせない場面も少なくありませんが、議員・上司・先輩職員が労いの言葉をかけてくださる温かな職場です。



市民一人ひとりの
想いを市政に反映させる

Q5 新人時代の思い出

職場の先輩に誘ってもらってよく飲みに出ていました。部署を異動してからも公私にわたり、仲良くさせてもらっています。

66 後輩へ一言！99

市の仕事は全て市民の生活に繋がっています。市役所で一緒に働いて、岩国市をより良いまちにしていきたいです！



Schedule

- 8:30 始業
議員図書館に各社の新聞を陳列、議事録の校正
- 10:00 委員会対応
資料配布、録音、要約筆記
- 12:00 昼食
- 13:00 事務処理
委員会音声の文字起こし（AI活用）
テキストの修正
- 15:00 次回委員会の資料作成
- 16:00 次回委員会の招集通知作成・発送
- 17:15 退庁

Q1 就職先として岩国市を選んだ理由は？
 学生時代にインターンシップで岩国市役所に行き、職場の雰囲気や、実際に市民の声に耳を傾けて仕事をする姿を見て、岩国市を志望しました。

Q2 現在の業務について
 現在は下水道課工務第一班に配属されており、生活環境整備を目的とした下水道整備工事に関する業務を担当しています。具体的には、工事内容の確認・発注、整備した下水道に接続する市民などの地元関係者への説明、関係機関との調整、現場の施工管理等を行っています。

Q3 仕事のやりがい
 どの現場も、設計通りにはいきません。その際に、自分が発注した現場をどのように仕上げていくか、請負業者と協議しながら方針を決め、竣工まで現場を進めることにやりがいを感じますし、土木職のおもしろさだとも思います。

Q4 職場の雰囲気
 職場の雰囲気は明るく、それぞれの業務が忙しい中でも、わからないことがあれば先輩方が分かりやすく、丁寧に教えてくれます。



市民の声に
 耳を傾ける
 先輩方の背中を見て

Q5 新人時代の思い出

1年目に南河内の地区担当になったのですが、今まで聞いたことも行ったこともなく、現場へ行く道を覚えるのに苦労しました。今は、地図なしでどこでも行けます。

〆〆 後輩へ一言! 〆〆

住みよいまちづくりの為に、一緒に頑張りましょう。



Schedule

- 8:30 始業
メール、業務内容確認
- 9:00 発注工事の積算
根拠資料整理
- 12:00 昼食
- 13:00 業者からの提出資料の確認、修正
- 14:00 地元調整
発注工事の規制内容について、地元説明
- 15:00 現場
発注現場の確認、立会
- 16:30 協議内容の確認、整理
- 17:15 退庁

ある日のスケジュール

土木技術者として
 成長の日々です



Q1 就職先として岩国市を選んだ理由は？
 岩国市は都市部から山間部、沿岸部と地域特性もさまざま、道路や河川、港湾などの整備に関わることで、土木技術者として幅広い知識や経験を身に付けることができると思い、岩国市を志望しました。

Q2 現在の業務について
 道路課に所属しており、現在は主に市道を改良する業務に携わっています。公共工事の設

計、発注から現場監督までを行っており、コンサルタントや請負業者との打合せ、関係機関や地元住民との調整など、工事にかかる一連の業務を担当しています。

Q3 仕事のやりがい
 市道の拡幅や老朽化した舗装の復旧など、市民の生活環境に直結する業務を担っており、土木職員の果たす役割がこれまで以上に大きくなっていると感じています。現場条件や地域特性に合わせた工事を実施する必

〆〆 後輩へ一言! 〆〆

岩国市のため、岩国市民のため、一緒にがんばりましょう!

要があり、新鮮な気持ちで日々の業務に取り組むことができるのも、土木職の魅力だと思います。

Q4 職場の雰囲気
 多様な業務を経験させてくれる上司と、専門知識を丁寧に教えてくれる先輩職員のもとで、学びの多い充実した日々を送っています。他部署の職員とも気軽に話ができる、とてもあたたかい職場です。

Q5 新人時代の思い出
 さまざまな工事現場に行き、先輩職員や施工業者の方に工事の進め方を一から教わりました。今でも勉強の毎日です。

Schedule

- 8:30 始業 朝礼、メールの確認
1日のスケジュール確認
- 9:00 現場
施工中の現場で業者と打合せ、進捗状況の確認
- 12:00 昼食
- 13:00 事務処理 書類の整理、資料の作成
- 14:00 積算業務 発注予定工事の積算、現地確認
- 17:15 退庁

ある日のスケジュール

〆〆 後輩へ一言! 〆〆

市役所での業務は多岐にわたるため、幅広い分野の知識を身に付けることができます。土木技術者として大いに成長できる職場だと思いますので、岩国市と一緒に頑張りましょう。

Q1 就職先として岩国市を選んだ理由は？
 建築物がその街に与える影響はとても大きいと感じています。子どもからお年寄りまで利用する公共建築物だからこそ、地元岩国市で建築に携わる仕事がしたいと思い、岩国市を選びました。

Q2 現在の業務について
 現在、所属する建築住宅課では大きく分けて2つの仕事があります。工事を発注するため、図面の作成などを行う、設計管理業務と、工事現場にて施工チェックなどを行う、工事監理業務です。どちらも関係部署やコンサル、施工業者と打合せを重ねながら完成まで携わります。

Q3 仕事のやりがい
 年間4~5個のプロジェクトを担当ごとに振り分けられ、設計段階~建物完成まで一連の流れを通して携わることができます。また様々な関係部署や業者と調整しながら、進めていくので、毎年新しい発見があり、成長することができます。



地元で
 公共建築に
 携わりたい

Q4 職場の雰囲気

様々なプロジェクトを経験してきた先輩方が周りにたくさんいるおかげで、自分が分からないときや困ったときは、一緒になって考えていただいたり、相談に乗ってくださる雰囲気があり、とても助かっています。

Q5 新人時代の思い出
 右も左もわからない状態からのスタートでしたが、先輩方がたくさんの打合せや施工現場へ連れて行ってくださり、少しずつですが、できることが増えていきました。

Schedule

- 8:30 始業
プロジェクトごとの進捗確認
すること洗い出し、メールの確認
- 10:00 打合せ 担当現場にて施工業者と打合せ
- 12:00 昼食
- 13:00 打合せ 関係部署、コンサルと設計打合せ
報告
- 16:30 事務処理 打合せ資料の作成、整理
- 17:15 退庁

ある日のスケジュール

〆〆 後輩へ一言! 〆〆

一歩ずつ楽しみながら頑張っていきましょう。



よりよい
 まちづくりに
 携われる

Q1 就職先として岩国市を選んだ理由は？
 地元である広島から通勤がしやすく、庁舎が綺麗で働きやすい環境であると感じたからです。

Q2 現在の業務について
 市所有建築物の工事の発注、工事監理業務を行っています。今年度は消防団車庫と公園便所の新築工事が主な業務です。新築・改修・解体など、様々な工事があるため勉強になります。

Q3 仕事のやりがい
 新築した建築物を使用した市民の方から感謝の言葉を頂いたときは、喜びを感じるとともに、より一層がんばろうという気持ちになりました。市民の方々にとってよりよいまちづくりに携われることにやりがいを感じています。

Q4 職場の雰囲気
 上司や先輩にはいつでも気軽に質問ができ、困ったときはいつも助けてもらっています。課として、スポレクに積極的に参加するなど、雰囲気はとても良好だと思います。



Schedule

- 8:30 始業
メールの確認
1日のスケジュール確認
- 10:00 現場確認
工程会議や検査、進捗確認
- 12:00 昼食
- 13:00 事務処理
提出書類や成果品の確認
- 15:00 打合せ
関係者との協議
- 16:00 報告
協議の内容や現場での問題点などを
上司に報告、相談
- 17:15 退庁

ある日のスケジュール

Q5 新人時代の思い出
 専門知識が乏しく、業者さんとのやり取りに苦慮しました。もっと勉強が必要だと感じさせられました。

〆〆 後輩へ一言! 〆〆

岩国市のため、岩国市民のため、一緒にがんばりましょう!

この地に住み 発展に貢献したい

Q1 就職先として岩国市を選んだ理由は？
 私は、岩国市には縁もゆかりもありませんでした。しかし、岩国市にある自然と歴史、利便性や国際性に魅力を感じ、この地に住んで発展のために貢献したいと思ったため、岩国市を選びました。

Q2 現在の業務について
 市が所有している建物や、新たに建設する建物における機械設備（空調換気設備・給排水衛生器具設備など）について、建築技師や電気技師と連携して、設計の内容精査や工事の監督業務を行っています。

Q3 仕事のやりがい
 機械設備は、利用者の方々に快適に建物を利用して頂くために必要なものです。利用者の喜びの音が聞けることや、自分が携わった建物が長い間様々な方に利用してもらえることに、やりがいを感じます。



Q4 職場の雰囲気
 私の職場は、分からないことがあっても先輩や同僚に何でも聞ける雰囲気なので、仕事に取り組みやすい環境です。一つの建物を作るために、関連する他の分野とお互いに協力しながら進めています。

Q5 新人時代の思い出
 他業種から転職した私は建築の単語すら理解できませんでしたが、何でも聞きやすい職場環境のおかげで助けられました。



Schedule
 8:30 始業
 メールの確認、1日のスケジュール確認
 10:00 打合せ 現場にて工事業者との打合せ
 12:00 昼食
 13:00 打合せ 設計事務所との打合せ
 16:30 事務処理 図面のチェック
 17:15 退庁

〆〆 後輩へ一言! 〆〆
 ワークライフバランスは重要です。ワークライフバランスをとりながら、岩国市で一緒に働きましょう。

ある日のスケジュール



多くの人が利用する
施設の建設・改修に携わる

Q1 就職先として岩国市を選んだ理由は？
 学生時代から利用することも多かった岩国市総合体育館など、多くの人が利用する市有施設の建設・改修に携わることができると思ったからです。また、地元にも貢献したいという思いもありました。

Q2 現在の業務について
 庁舎、学校施設、公園施設など様々な市有施設の新築、改修工事の中でも、電気設備（照明設備・発電設備etc.）について、設計から工事監理までの業務を担当しています。

Q3 仕事のやりがい
 施設の内容によって求められる電気設備機器は様々で、常に新しい知識を身につけながら仕事を進めていく必要があります。その中で、どのようにしたら利用者が快適に使用できるかを検討し、設計から係わった施設が完成して形になったときに達成感を感じます。

Q4 職場の雰囲気
 建築住宅課は同じ職種の先輩方も多い環境なので、仕事の中で分からないところや困ったことを抱え込まず、すぐに相談できます。



Schedule
 8:30 始業
 メールの確認
 1日のスケジュール確認
 9:30 設計業務
 設計事務所との打合せ
 12:00 昼食
 13:00 工事監理
 施工現場での打合せ
 現場の施工状況確認
 16:30 事務処理
 設計図面のチェック
 工事書類の整理
 17:15 退庁

Q5 新人時代の思い出
 入庁当時は、分からないことだらけで苦勞しましたが、職場の先輩に助言をもらいながら、様々な知識を身につけることができました。

〆〆 後輩へ一言! 〆〆
 市役所の仕事に興味のある方は、是非一緒に働きましょう。

ある日のスケジュール

保健師として 地域の人々の支援をしたい



Q1 就職先として岩国市を選んだ理由は？
 「乳幼児医療費助成」や「いわくに子宝給付金・出産祝金」など子育て支援が充実しており、子育てしやすい町である岩国市で保健師として地域の人々の支援をしたいと思ったからです。

Q2 現在の業務について
 保健センターと地域包括支援センターで、地域の乳幼児から高齢者までの幅広い世代が健康に暮らしていくためのサポートをしています。赤ちゃん訪問、がん検診の実施・啓発、生活習慣病予防や介護予防の教室の実施などを行っています。



〆〆 後輩へ一言! 〆〆
 同世代からベテランの保健師もおり、保健師や社会人としても成長できる職場です。ぜひ、一緒に働きましょう!

Q3 仕事のやりがい
 相談を受けた際に「話せて良かったです」「安心しました」などと言われることや、地域の方々と協力して介護予防教室を立ち上げられた時はとても嬉しかったです。

Q4 職場の雰囲気
 明るい雰囲気があり、同世代の保健師からベテランの保健師もいるので、困ったこと・悩んでいることを相談しやすいです。

Q5 新人時代の思い出
 社会人としても保健師としても新人で、失敗することも多かったのですが、上司やプリセプターにそのたびに助言してもらい、学びの多い日々でした。先輩方にとっても感謝しています。

Schedule
 8:30 始業
 上司や同僚に相談、教室の振り返り
 12:00 昼食
 13:00 赤ちゃん訪問
 赤ちゃんの体重測定、お母さんの育児相談
 15:00 事務所業務
 電話や来所された方の相談対応
 訪問記録の作成
 17:15 退庁

ある日のスケジュール



子どもたちと
一緒に成長していきたい

Q1 就職先として岩国市を選んだ理由は？
 学生時代に市立保育園で実習をさせて頂いた際、保育の中で米軍基地の方と異文化に触れたり、わらべ歌やお茶会をしたりする機会がありました。そのような地域の方との交流を通して、子どもたちと一緒に成長していきたいと思ったからです。

Q2 現在の業務について
 2歳児の子どもたちの保育を担当しています。日常生活や遊びの中で様々な経験をしたり、正しい生活習慣を身につけられるよう指導したりと、子どもたちと一緒に楽しい日々を過ごしています。

Q3 仕事のやりがい
 普段の生活の中や行事などで準備するものも多く大変だと思うこともありますが、子どもたちが大喜びで楽しんでいる姿を見ると自分も嬉しくなり、やって良かったとやりがいを感じます。

Q4 職場の雰囲気
 様々な園で保育を経験されている先生方が多くいらっしゃるなので、行事一つを取ってもいろいろなお話を聞くことができ、とても勉強になります。

Q5 新人時代の思い出
 子どもたちに混じって全力でリレーをしたことです。大人と子どもが本気を出して競い合ったリレーがとても印象に残っています。



Schedule
 8:30 始業 朝礼
 子どもたちの出欠確認
 1日のスケジュール確認
 9:00 朝の会
 午前のおやつ、園庭でマラソン、体操
 9:50 活動、自由遊び
 11:10 給食
 12:45 午睡
 13:30 行事や活動の準備
 15:00 おやつ
 自由遊び、順に降園
 17:00 終礼
 1日の申し送り
 17:15 退庁

ある日のスケジュール

CAREER DESIGN 自己実現

キャリアの軸を確立して自分らしい働き方を実現することが、キャリアデザインの大きな目的です。自分の理想像がはっきりすることで、自己研鑽などに主体的に取り組めるようになります。キャリアデザインとは会社という枠組みにとらわれずに、自己実現の観点からキャリアを考えていく仕組みなのです。

CAREER DESIGN 自己実現



学ぶ機会を得て
自身のキャリアや
人間関係づくりにも生かす。

Q1 自主研究グループ活動へ参加してみてもいいかな

視覚言語である手話を正しく理解し、手話の普及や手話による情報取得の機会確保につなげることを目的として、有志の職員で約1年間勉強会をしています。現在の業務にすぐに活かせる内容ではなくても、自分自身のキャリアプランに必要なだと考えている知識や技術を身に付けるために学ぶ機会を得ることができます。また、様々な所属の職員と共に学ぶことで、組織横断的な人間関係を作ることができています。



総合政策部 行政改革室 (平成21年度入庁)

梶本 浩司 Kouji Masumoto

Q2 仕事との両立

業務終了後の時間を使って活動していますが、勉強会開催の頻度や時間帯等を参加者と話し合いながら設定し、モチベーションを保ち続けられるようにしています。ここで学んだ知識や技術などを仕事においても生かしたいと思っています。

CAREER DESIGN 地域貢献

効果的で満足度の高い行政サービスの提供や市民が直面する地域課題の解決には、市民や各種団体、行政の協働が不可欠です。市民が積極的に市政に参加・参画できる機会をつくるとともに互助・共助を進め、市民同士の絆を深めることで、市全体が一体となったまちづくりを進める必要があります。

CAREER DESIGN 地域貢献



その先にある
市民の姿、
地域の発展を考えて。



農林水産部 農林振興課 (平成14年度入庁)

鮎川 孝裕 Takahiro Ayukawa

Q1 地域活動を経て、その活動をどう仕事にいかしているか

錦町にある私の故郷は、棚田や神楽の里として知られる地域です。今は地域を離れて生活していますが、ほぼ毎週末に帰省し、農業や神楽を中心とする地域活動を楽しんでいます。幅広い年代、地域、職種の人たちと接する中で、地域の存続や発展、人材育成のために汗をかく人々を見てきました。こうした経験を踏まえ、仕事をする上でも、目の前の書類を処理するのではなく、その先にある市民の姿、地域の発展を考えて取り組むよう意識しています。

Q2 仕事との両立

活動は週末がほとんどですが、天気や相手の都合で平日になることもあります。普段から仕事のスケジュール管理をしておくことで、有給休暇を活用しながら両立を図っています。それ以上に、家庭も含めたバランス感が求められるので大変です。

PERSONNEL / DEVELOPMENT 人事・人材育成

行政サービスの要とも言える職員の能力を育て、伸ばすために、能力開発、人材マネジメント、職場環境づくりを総合的に進めています。また、各種研修を実施することで、総合的な知識や人的ネットワークを形成し、組織全体の活性化を図っています。いずれも市民のために個々の能力を生かして貢献するために欠かせない取り組みであるとともに、職員のモチベーション向上に生かされています。

岩国市の人材育成

岩国市では、市民に満足を得られる行政サービスをただ提供できるかは、サービスを提供する職員がどれだけ高い能力を備えて、組織がいかにその能力ややる気を最大限引き出し、発揮させることができるかどうにかかっていると考え、優れた能力や資質を有する人材の確保、職員の能力開発、人材マネジメント、そして職員の能力ややる気を十分に発揮できる職場環境づくりを総合的に進めることで、総合力の高いチームとしての組織を形成していくよう努めています。

採用後の配属先・人事異動

採用後は、岩国市の本庁、総合支所、出先機関で勤務を

します。事務職は、市民の方と直接接する機会の多い窓口部門や企画、財務等の行政事務全般に配属され、技術職は、その職種に応じた部門の計画、設計、施工監理、保守等を担当する部署を中心に配属され、保健師や保育士などの資格・免許職は、それぞれの専門分野に関連した職場に配属されます。

その後は、多くの職場を経験し、幅広い知識を身に付けること、さらに人的ネットワークの形成や組織の活性化につなげることを目的として、概ね3年から5年程度で配属先を異動します。

また、自身の活用したい能力や経験してみたい部署を申告できる自己申告制度を実施しており、仕事を通じた成長の機会を提供し、キャリア形成を促進することで、組織力の向上を図っています。

研修

「岩国市人材育成基本方針」に定めるめざす職員像に必要な意識や能力、職位ごとに求められる能力を習得するための研修を行っています。

新しく採用された職員は、まず岩国市職員として必要な基礎知識を学ぶための研修を受講します。また、職員自身の自己啓発による資格取得にかかる費用の助成や配属職場

における日常業務を通じてのOJT (On The Job Training) による育成を図っています。

その後も職位に応じた研修、研修機関への派遣研修、国や山口県等への実務派遣研修等の充実した研修体制を整えています。



自己学習
(自学)

個々の職員を自己学習へと導くためには、自己学習に取り組もうとする動機づけと、強い自己学習の意欲を持続させることが必要です。情報提供や能力開発の機会を提供するとともに、自己学習に取り組むやすい環境を整備し、自己学習の意識の高まりを組織的に促進します。

- 自己啓発助成事業
- e-ラーニング
- DVD教材等の貸出し
- 自主研究グループ活動支援



職場研修
(OJT)

高度な専門的知識や優れた技術を習得するには、職場での豊富な実務経験と上司や先輩からの適切な助言・指導が必要です。所属長を中心とした所属職員の成長を促す職場環境を整えることにより、計画的で実効性のある職場研修を実践し、職員の育成を図ります。

- OJTガイドブックの活用
- 新規採用職員育成強化研修
- コンプライアンス研修
- ハラスメント防止研修



職場外研修

階層別研修 職務の階層別に必要とされる基礎的な知識や能力あるいは心構えなどを身に付けるために実施します。受講対象者は原則として必須の受講となります。

- 新規採用職員研修(前期・後期)
- 若手職員課程研修
- 中堅職員I部課程研修
- 中堅職員II部課程研修
- 係長級課程研修
- 課長補佐級課程研修
- 課長級課程研修

一般研修 政策形成能力、コミュニケーション能力及びマネジメント能力を中心とした職務遂行能力や全職員が認識しておくべき課題について、能力の向上や知識の浸透を図るために実施する研修です。人事評価の結果を踏まえながら逐次研修内容や受講対象者を見直し、充実を図ります。

- 基礎・実務能力
- 政策形成能力
- コミュニケーション能力
- マネジメント能力

派遣研修 様々な価値観や専門性の高い知識・技術などを学ぶことを目的に実施します。

- 研修機関 ●自治大学校
- 市町村職員中央研修所
- 全国市町村国際文化研修所
- 国土交通大学校
- 全国建設研修センター 等

- 他団体 ●山口県
- 広島広域都市圏

WORK-LIFE BARANCE ワーク・ライフ・バランス

時間外勤務及び有給休暇の取得状況

令和4年度における職員1人当たりの平均時間外勤務時間は10.3時間です。

また、令和4年の年次有給休暇の平均取得日数は13.0日で、県内市町(平均取得11.1日)の中では、比較的高い水準にあります。

職員が家事・育児等の家庭生活やボランティア等の地域生活への参画、また、余暇における健康づくり・能力開発・趣味を楽しむことなどによる豊かな生活を実現できるよう、時間外勤務の削減や休暇の取得促進に向けて取り組んでいます。

時間外勤務の削減

時間外勤務が多い職場については、その勤務実態の把握に努め、職場内での業務状況の情報共有、上司による業務の優先順位付けや業務分担の見直し等のマネジメントの徹底に努めています。

- AIやRPA等のICTを活用して、時間外勤務の要因となる定型的な業務の省力化に努めています。
- 毎週水曜日のノー残業デーを徹底するとともに、日常から所属長をはじめ職員相互間の呼び掛け等による退庁しやすい職場環境づくりに努めています。

休暇の取得推進

- 祝日や夏季休暇と合わせた年次有給休暇の取得促進を図っています。
- リフレッシュ休暇の取得促進を図っています。
- 子供の急な発熱等に対応できるよう子供の看護のための特別休暇を取得できます。
- 参観日等、学校行事や地域活動への参加のための年次有給休暇の取得促進を図っています。

仕事と育児・介護の両立支援について

心身の健康の維持及び増進並びに家庭生活の充実により、活力ある職場の形成や仕事の効率化が図られることを目的として年次有給休暇の取得を促進しています。

また、仕事と家庭の両立支援について、育児や介護を行う職員が意欲を持って職務に従事することができるよう、職員の性別にかかわらず出産、育児及び介護に係る休暇を適切に活用できるよう推進しています。

各所属において業務のマニュアル作成、進捗管理や業務改善を通じた仕事の効率化を行うなど所属職員が計画的に休暇を取得しやすい職場環境づくりに努めています。

また、「年次有給休暇取得計画表」及び「岩国市職員育児プランシート」により、年初に年次有給休暇の取得計画を立てたり、出産予定日を入力して出産や育児に係る休暇の取得期間を把握したりするなど、所属職員の計画的な休暇取得に活用できる書式を用意しています。

勤務条件

※令和6(2024)年4月1日現在の内容です。採用されるまでに給与関係及び勤務時間関係の条例、規則等の改正が行われた場合は、その定めるところによります。

初任給

大学卒業：約204,300円

短大・高専卒業：約185,700円

高校卒業：約172,200円

※学歴・職歴等に応じて、この額は変わります。

勤務時間

月曜日から金曜日までの午前8時30分から午後5時15分まで(休憩時間/午前12時から午後1時まで)

※勤務場所により異なる場合があります。

休日

土曜日、日曜日、祝日及び年末年始(12月29日～1月3日) ※勤務場所により異なる場合があります。

休暇等

年次有給休暇(年20日。4月1日採用の場合、1年目は15日)、夏季休暇、結婚休暇、介護休暇、忌引休暇、産前・産後休暇、育児休業制度等があります。

諸手当

初任給に加えて「扶養手当」、「住居手当」、「通勤手当」等の諸手当が要件に応じて支給されます。

扶養手当：扶養親族のある職員に対して支給されます。

住居手当：借家等に住んでいる職員に対して支給されます。(最高27,000円)

通勤手当：交通機関などを利用している職員に対して支給されます。(最高50,000円)

期末・勤勉手当：夏(6月)・冬(12月)に合わせて支給されます。 ※年4.5ヶ月 令和5(2023)年度実績

社会保険制度

山口県市町村職員共済組合の組合員として、健康保険及び年金に加入します。

福利厚生

福利厚生事業、財形貯蓄、団体保険、スポーツレクリエーション行事、職員互助会による各種給付、貸付制度、人間ドック助成、市内ホテル宿泊助成など、その他山口県市町村共済組合の福利厚生制度

クラブ活動

職員で構成する各種クラブ活動に加入できます。野球、ソフトボール、サッカー、バスケットボール、バレーボール、テニス、ソフトテニス、バドミントン、卓球、スキー、山岳 など

令和6年度(2024年度)試験実施計画

職種	試験区分	募集人数	主な受験資格	募集要項配布	申込受付期間	第一次試験		第二次試験		第三次試験		最終合格発表	
						日程	内容	日程	内容	日程	内容		
事務職	事務	アピル型【先行枠】 大学卒業程度	5人程度	平成7年4月2日以降に生まれた人	3/21	4/15 ～ 5/20	6/16	択一式筆記試験 ・SPI3	7/4、 7/5の いずれか	・プレゼン 面接	7/27、 7/28の いずれか	・面接	8月 月上旬
技術職	土木	アピル型【先行枠】 大学・短大卒業程度	2人程度	平成4年4月2日以降に生まれた人(大学卒業程度) 平成6年4月2日以降に生まれた人(短大卒業程度)									
技術職	建築	アピル型【先行枠】 大学・短大卒業程度	2人程度	平成4年4月2日以降に生まれた人(大学卒業程度) 平成6年4月2日以降に生まれた人(短大卒業程度)									
事務職	事務	職務経験者	6人程度	〈通算5年以上の職務経験〉 昭和54年4月2日から平成7年4月1日までに生まれた人(大学卒業程度) 昭和54年4月2日から平成13年4月1日までに生まれた人(高校卒業程度)									
技術職	土木	職務経験者	2人程度	〈通算5年以上の職務経験〉 昭和54年4月2日から平成4年4月1日までに生まれた人(大学卒業程度) 昭和54年4月2日から平成6年4月1日までに生まれた人(短大卒業程度) 昭和54年4月2日から平成8年4月1日までに生まれた人(高校卒業程度)									
	建築	職務経験者	2人程度	〈通算5年以上の職務経験〉 昭和54年4月2日から平成4年4月1日までに生まれた人(大学卒業程度) 昭和54年4月2日から平成6年4月1日までに生まれた人(短大卒業程度) 昭和54年4月2日から平成8年4月1日までに生まれた人(高校卒業程度)									
資格免許職	保健師	職務経験者	2人程度	昭和54年4月2日から平成4年4月1日までに生まれた人で、保健師資格を有する人(通算5年以上の職務経験)									
	司書	職務経験者	2人程度	昭和54年4月2日から平成4年4月1日までに生まれた人で、司書資格を有する人(通算5年以上の職務経験)									
	科学センター職員	職務経験者(理科教員)	1人程度	次のいずれにも該当する人 (1)昭和54年4月2日以降に生まれ、理科に精通し、学校教育法に規定する大学(これと同等と認められるものを含み、短期大学を除く。)または大学院を卒業(修了)した人 (2)中学校普通教員免許(理科)を有する人 (3)平成21年4月1日から令和6年3月31日までに科学館等において3年以上の職務経験がある人									
資格免許職	保育士・幼稚園教諭	【有資格者対象型】 大学卒業程度	3人程度	平成4年4月2日以降に生まれ、受験申込時点で保育士資格及び幼稚園教諭免許を有する人(取得見込みの人を除く。)									
		【有資格者対象型】 高校卒業程度											
事務職	事務	大学卒業程度	15人程度	平成7年4月2日以降に生まれた人	5/1	5/13 ～ 6/13	7/14	択一式筆記試験 ・教養・専門 (選択式)	8/9	・適性検査 集団面接	8/24、 8/25の いずれか	・面接 ・小論文	9月 月上旬
技術職	土木	大学卒業程度 短大卒業程度	2人程度	平成4年4月2日以降に生まれた人 平成6年4月2日以降に生まれた人									
	建築	大学卒業程度 短大卒業程度	2人程度	平成4年4月2日以降に生まれた人 平成6年4月2日以降に生まれた人									
	電気	大学卒業程度 短大卒業程度	2人程度	平成4年4月2日以降に生まれた人 平成6年4月2日以降に生まれた人									
	機械	大学卒業程度 短大卒業程度	2人程度	平成4年4月2日以降に生まれた人 平成6年4月2日以降に生まれた人									
	化学	大学卒業程度	2人程度	平成4年4月2日以降に生まれた人									
資格免許職	保健師	大学卒業程度	2人程度	平成4年4月2日以降に生まれ、保健師資格を有する人又は取得見込みの人									
	社会福祉士	大学卒業程度	2人程度	平成4年4月2日以降に生まれ、社会福祉士資格を有する人又は取得見込みの人									
	保育士・幼稚園教諭	大学卒業程度 高校卒業程度	4人程度	平成4年4月2日以降に生まれ、保育士資格及び幼稚園教諭免許を有する人又は取得見込みの人									
事務職	事務	高校卒業程度	6人程度	平成13年4月2日以降に生まれた人									
		高校卒業程度 (障害者対象)	2人程度	平成4年4月2日から平成19年4月1日までに生まれた人で、障害者手帳(身体障害者手帳、療育手帳、精神障害者保健福祉手帳)の交付を受けている人									
技術職	土木	高校卒業程度	2人程度	平成8年4月2日以降に生まれた人									
	建築	高校卒業程度	2人程度	平成8年4月2日以降に生まれた人									
	電気	高校卒業程度	2人程度	平成8年4月2日以降に生まれた人									
	機械	高校卒業程度	2人程度	平成8年4月2日以降に生まれた人									
資格免許職	司書	管理栄養士	若干名	平成4年4月2日以降に生まれ、管理栄養士資格を有する人又は取得見込みの人									
		大学卒業程度 高校卒業程度	若干名	平成4年4月2日以降に生まれ、司書資格を有する人又は取得見込みの人									

●受験資格、試験日程等の詳細については、必ず各試験の募集要項で確認してください。
●上記試験のほかに採用試験を実施する場合は、採用案内ホームページ及び市報においてお知らせします。

過去の採用試験結果は、職員採用ホームページの「試験概要・試験結果」をご確認ください。
(右記のQRコードからご確認ください。)

